

Bærekraftig reisemålsutvikling Rjukan¹



Handlingsplan 2019-2020

*Vedtatt av visitRjukans styre 9. august 2019
Tatt til orientering i Tinn kommunestyre 3. september 2019*

¹ Reisemålet Rjukan omfatter hele det geografiske området Tinn kommune. Handlingsplanen gjelder hele kommunen med Rjukan by, Gaustaområdet, Hardangervidda med Skinnarbu og bygdene Atrå, Tinn Austbygd med Skirvedalen, Tessungdalen og Hovin.

Innledning

Reiselivssatsingen har stor inngripen i Tinn-samfunnet. Den har skapt mange arbeidsplasser og bidratt til å sikre eksistensen for flere bedrifter. Det brede attraksjons- og aktivitetstilbudet er også til gode for den enkelte innbygger. Hyttefolk og andre tilreisende bidrar også til å opprettholde handels- og servicetilbudet i kommunen. Vi ønsker å bevare lokalsamfunnet vårt, og vi ønsker å kunne tilby framtidige generasjoner gode arbeids- og bomuligheter. Vi tror at reiselivet vil være det største vekstområdet i framtiden også, når det gjelder å skape nye arbeidsplasser. Derfor er det viktig at vi klarer å tenke helhetlig på arbeidet med reiselivsutviklingen i kommunen.

Proessen med bærekraftig reisemål hjelper oss til å arbeide systematisk og aktivt med bærekraft inn i denne utviklingen. Vi ønsker å sikre at utviklingen ikke går på bekostning av de store, flotte, men sårbare naturområdene vi har, og at vi klarer å etablere gode systemer og rutiner for å håndtere og styre den økte veksten av turisme som vi ønsker oss.

Handlingsplanen for Bærekraftig reisemålsutvikling for Rjukan er en omfattende plan. Den omhandler hvordan reisemålet Rjukan skal jobbe målrettet for å bli et mer bærekraftig reisemål. Målet er å involvere bredt for å oppnå kontinuerlige forbedringer innen de 10 prinsippene for bærekraft. Handlingsplanen gjelder for destinasjonsselskapet visitRjukan, dets medlemmer, Tinn kommune, samt sentrale aktører som arrangementer, renovasjonsselskap og transportselskap.

Planen skal sikre at Rjukan kvalifiserer for merket Bærekraftig reisemål ved årsskiftet 2020/2021.

Handlingsplanen bygger på følgende arbeider:

- [Reiselivsstrategien for Tinn kommune 2019-2029](#)
- Innspillmøter med aktører april-juni 2019
- GAP-analyse med utgangspunkt i «[Standard for bærekraftig reisemål](#)» (Innovasjon Norge 2017). Denne består av 42 kriterier og 104 indikatorer for bærekraftige reisemål.

I arbeidet med å kvalifisere for Merket for bærekraftig reisemål er Handlingsplanen basis for arbeidet i fase 2. Planens omfang gjør at det ikke er forventet at alle mål og foreslåtte tiltak skal være slutført innen prosjektperioden på inntil 2 år. *Forslagene til tiltak ligger under kapittel 9* i dette dokumentet. Tiltakene er systematisert etter kriterienummer i Standard for Bærekraftig reisemål. Tiltakene er av tre kategorier;

- Planlagte og påbegynte tiltak i reiselivsstrategiens handlingsplan - eller hos enkeltaktører -, som bidrar til å oppfylle kriterier om bærekraftig reisemål
- Nye tiltak som er nødvendige for å oppfylle kriteriene
- Kartlegginger/innhenting av informasjon og dokumentasjon

1. **Bakgrunn**

Følgende vedtatte planer og strategier ligger til grunn for arbeidet med bærekraftig reisemål:

I Tinn kommunes «**Kommuneplan – samfunnsdel (2017)**» står følgende skrevet: «Tinn kommune valgte å videreføre satsingen på reiselivskommunen. Det vil si reiseliv med vekt på næringsutvikling, attraksjonskraft og opplevelser. Tinn som en reiselivskommune skal fortsatt bidra til å utvikle reiselivet på et høyt internasjonalt nivå. Videre betyr det at Tinn kommune skal være aktiv og ha fokus på utvikling av hele kommunen relatert til næringsutvikling innen reiseliv.»

Dette sier Kommuneplanen om fokuset på bærekraftig utvikling: «*Bærekraftig utvikling viser til en samfunnsutvikling som imøtekommer dagens forbruksbehov uten å forringe mulighetene for kommende generasjoner til å få dekket sine behov. Samfunnsutviklingen skal preges av helhetlig og langsiktig satsing både økologisk, økonomisk og sosialt.*»

I **Strategisk Næringsplan for Tinn kommune (2018)** er også bærekraft et overgripende fokusområde.

Tinn kommunes reiselivsstrategi (2018) består av 5 hovedsatsingsområder. Å jobbe mot å bli et mer bærekraftig reisemål er et av områdene. De øvrige strategiområdene er også satsinger som vil bidra til en bærekraftig utvikling av reiselivet. *Se kapittel 7 for mer om reiselivsstrategien.*

5. juli 2015 ble Rjukan-Notodden Industriarv innskrevet i UNESCOs prestisjefylte liste over verdens kultur- og naturarv med universell verdi. Verdensarvstedet representerer den viktigste industrielle historien i Norge. Den viser en historie som er viktig for Norge, men også for menneskeheten. Forvaltningen av områdets verdier er derfor viktig for alle. Det er vårt ansvar å ta vare på disse verdiene for dagens generasjon, og for fremtidige generasjoner. Den norske regjering vil at de norske verdensarvstedene skal forvaltes slik at de er eksempler på hvordan kulturminner ivaretas på best mulig måte. De skal vise best praksis innen natur- og kulturminneforvaltning.

Dette legger viktige føringer for reisemålet Rjukan. Å kunne bruke verdensarvstatusen i markedsføringen av destinasjonen er et viktig kvalitetsstempel som bidrar til at flere besøker oss. Samtidig er det et stort ansvar å ta vare på og formidle den viktige historien og kulturen knyttet til oppføringen. Verdensarven gir oss føringer knyttet til utbygging og utvikling av bygninger og landskap som ikke alltid er tilpasset ønsker fra næringslivet.

I Tinn er vi i den «heldige» situasjonen at området fortsatt er «uoppdaget» for mange, slik at vi har mulighet til å tilrettelegge for veksten vi ønsker. Vi har imidlertid fått kjenne på noen utfordringer, spesielt knyttet til parkering og stislitasje ved Gaustatoppen, samt parkering ved Vemork. På begge steder, samt andre steder i kommunen opplever vi toalett- og avfallsutfordringer. Vi har klart å iverksette avhjelpende tiltak på noen områder. Det er imidlertid misnøye knyttet til at det ikke er gjort noe med disse toalett- og avfallsproblemene som har vært kjent og spilt inn som problemer over lang tid.

Prosessen med bærekraftig reisemål må sikre at alle utfordringer med reiselivet blir ivaretatt på en strukturert måte. Et målrettet og koordinert arbeid med å bevare natur, kultur og sosiale verdier er viktig både for å ta vare på lokalsamfunnet, samt for å sikre omdømmet til merkevaren Rjukan. Merket Bærekraftig reisemål er et kvalitetsstempel, og vi erfarer at stadig flere turoperatører og reisende krever dokumentasjon på reisemålets bærekraftfokus. Fokus på bærekraft er derfor en viktig forutsetning for utvikling av og lønnsomhet for

destinasjonen. For å sikre økonomisk bærekraft og verdiskaping må kvalitet i alle ledd stå sentralt i utviklingen. Vi ønsker at Rjukan skal bli et mer attraktivt reisemål, gi troverdighet hos turistene samt skape engasjement og verdiskaping i lokalmiljøet.

Reiselivsmeldingen (St.mld 19) sier at «bærekraft må ligge til grunn for videre utvikling av reiselivsnæringen». Arbeidet med bærekraft gjelder derfor alle i et lokalsamfunn; bedrifter, kommune, destinasjonsselskap og innbyggere – både i form av frivillig innsats og som gode ambassadører og forbilder.

Bærekraftbegrepet omfatter sosial, økonomisk- og miljømessig bærekraft, og de tre grunnpilarene må håndteres i sammenheng med hverandre.



Figur 1 – Sammenhengen mellom de tre grunnpilarene i bærekraftarbeidet.

2. Målsetting

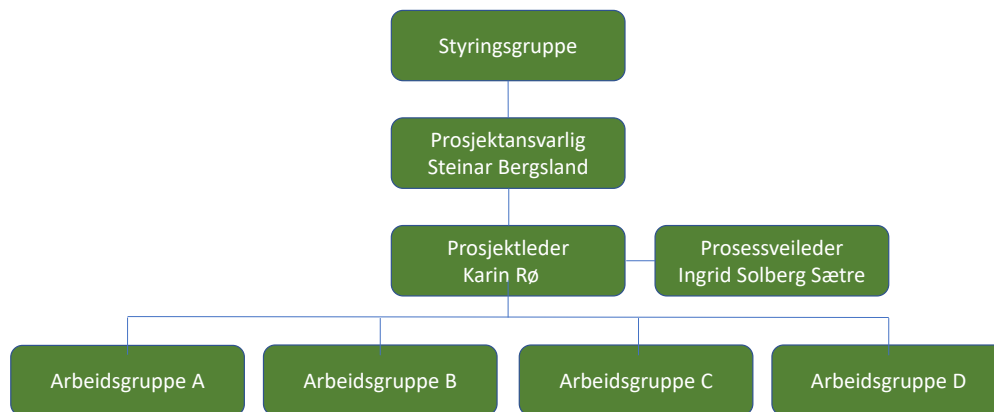
Hovedmålsettingen med prosjektet

- å kvalifisere for Merket for Bærekraftig reisemål ved årsskiftet 2020/2021.

Overordnet mål for Rjukan som bærekraftig reisemål:

- Ta vare på det ekte og uberørte på vår destinasjon.
- Legge til rette for tiltak som kommer gjester og lokalbefolkningen til gode. Et godt sted å bo er også et godt sted å besøke.
- Skape en bærekraftig reiselivsutvikling hvor destinasjonsledelsen og næringen samarbeider om å sikre at Rjukan investerer i fremtiden. Det er vår jobb å sikre at naturen kan nytes av fremtidige generasjoner.
- Alle som besøker Rjukan skal møte en ekte destinasjon med ren natur, berikende opplevelser og levende lokalsamfunn.
- Sikre at alle som besøker Rjukan skal møte bærekraft i hele verdikjeden, med god service og spennende aktiviteter.

3. **Prosjektorganisering og gjennomføring**



Figur 2 – Organisering av prosjektarbeidet.

visitRjukan er eier av prosjektet som finansieres gjennom tilskudd fra Innovasjon Norge og Tinn kommune.

Til å bistå i arbeidet er Ingrid Solberg Sætre (Mimir) engasjert som prosessveileder. Hun er sertifisert veileder innenfor merkeordningen til Innovasjon Norge.

Prosjektansvarlig er Steinar Bergsland, reiselivssjef i visitRjukan.

Styringsgruppe for bærekraftig reisemål Rjukan:

- Per Oddvar Andersen, styremedlem visitRjukan/representant reiselivsnæringen
- Rune Engehult, rådmann Tinn kommune/representant kommuneadministrasjonen
- Bjørn Sverre Sæberg Birkeland, ordfører/politisk representant Tinn kommune
- Terje Waskaas, representant handelsstanden
- Barbro Stordalen, representant fra landbruksnæringen og bygdene
- Stine Lunde, Innovasjon Norge, observatør

Prosjektleder for Fase 1 er Karin Rø, visitRjukan. Arbeidsgrupper skal jobbe med tiltak i Fase 2. Noen arbeidsgrupper er i gang med tiltak knyttet til reiselivsstrategien, andre arbeidsgrupper vil bli etablert ved oppstart av Fase 2.

Styringsgruppen vedtok denne handlingsplanen juli 2019. Styret i visitRjukan vedtok handlingsplanen i august 2019, mens Tinn kommunestyre skal behandle og tilslutte seg planen i september 2019.

I denne handlingsplanen legges det opp til ansvarsfordeling, utførelse og oppfølging. Det er prosjektleders ansvar å påse at planlagte tiltak blir iverksatt, fulgt opp og gjennomført.

Aktørene i arbeidsgruppene skal forplikte seg til å engasjere seg i gjennomføringen av tiltakene.

Basert på denne handlingsplanen og rapporten/Gap-analysen som besvarer de 42 kriteriene og 104 indikatorene om statusen på Rjukan som reisemål i dag, vil det søkes om tilskudd til Fase 2 fra Innovasjon Norge for å koordinere og lede iverksettelsen av handlingsplanen.

4. **Bred forankring**

Handlingsplanen er utviklet med utgangspunkt i de ti prinsippene for bærekraftig reiseliv og utfordringer som er identifisert for Rjukan. Innspill er hentet inn gjennom møter og dialog med aktører. Utarbeidelse av ny reiselivsstrategi er gjort nylig, og i den prosessen ble det holdt flere åpne innspillmøter. Resultat fra dette arbeidet er også inkludert. Følgende aktiviteter/grupperinger har bidratt med innspill og sørget for forankring av bærekraftarbeidet:

- Tinn kommunestyre – vedtak reiselivsstrategi – november 2018
- Tinn kommunestyre – vedtak budsjett 2019 – desember 2018
- Utviklingslagene – skriftlig henvendelse til ordfører – november 2018/møte februar 2019
- visitRjukan - styremøte – april 2019
- Marispelet – workshop SWOT- analyse – april 2019
- Prosjekt Innfallsport Gaustatoppen - arbeidsgruppemøte – april 2019
- Prosjekt Rjukan by – arbeidsgruppemøte – april 2019
- Tinn kommunestyre – valg politisk representant til styringsgruppe – april 2019
- Rjukan Handel og Serviceforening – medlemsmøte – april 2019
- Rjukan Næringsutvikling - frokostmøte reiselivsstrategi – april 2019
- Oppslag Rjukan Arbeiderblad <https://www.rablad.no/rjukan/reiseliv/natur-og-miljo/tinn-rjukan-er-forst-ute-i-telemark-vestfold-med-a-barekraftig-reiseliv/s/5-90-85287> – april 2019
- Rådmannens reiselivsgruppe – møte - mai 2019
- Skirvedalen utvikling - styremøte – mai 2019
- Prosjekt Rjukan by – befaring arbeidsgruppe – mai 2019
- Utbyggerforum (Gausta) – møte - mai 2019
- Nattevandring 2018 – evaluerings- og planleggingsmøte - mai 2019
- Prosjekt Solid destinasjon/kvalitetssikring – Møte arbeidsgruppe merkevarestrategi – mai 2019
- Eldreråd – skriftlig henvendelse behandlet i møte - mai 2019
- Råd for personer med nedsatt funksjonshemming – skriftlig henvendelse behandlet i møte – mai 2019
- Tinn Ungdomsråd – møte - juni 2019
- visitRjukan – kick-off – juni 2019

5. **Ti prinsipper for bærekraftig reiseliv**

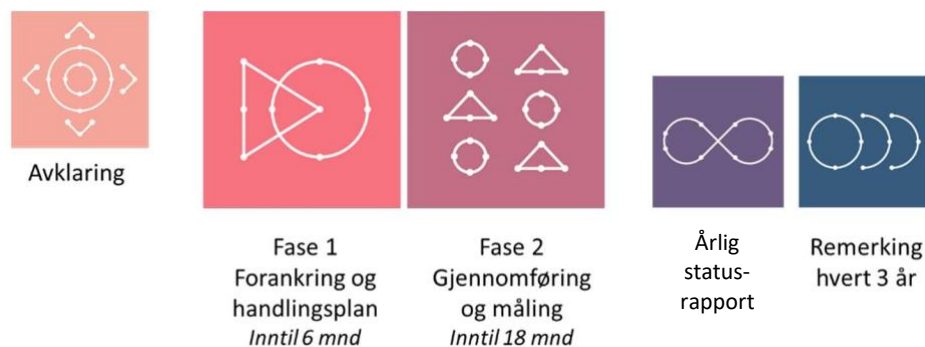


Figur 3. Ti prinsipper for bærekraftig reiseliv

6. Hvordan jobbe med bærekraftig reiselivsutvikling

Gjennom vedtak av ny reiselivsstrategi, med handlingsplan, besluttet Tinn kommunestyre å gå i gang med å kvalifisere Rjukan for Merket for Bærekraftig reisemål. I februar 2019 fikk visitRjukan innvilget søknad om midler til forprosjekt fra Innovasjon Norge. Sammen med midler fra Tinn kommune var prosjektet fullfinansiert.

I fase 1 skal visitRjukan, i tillegg til å utarbeide Handlingsplan for bærekraftig reisemålsutvikling (dette dokumentet), avklare status på reisemålet i dag i lys av de 10 prinsippene for bærekraftig reiseliv utviklet av UNWTO (World Tourism Organization), se figur 3. Dette gjøres ved å gjennomgå og besvare status på 42 kriterier og 104 indikatorer.



Figur 4. Prosessen med merket Bærekraftig reisemål

Merkeordningen består av en standard og en arbeidsprosess (se figur 4) som sammen skal bli et verktøy for reisemålet for å planlegge, iverksette og måle arbeidet med bærekraftig reiselivsutvikling. Både næring, lokalsamfunn og kommunen involveres i en prosess som tar cirka to år.

Arbeidet med bærekraftig reisemålsutvikling er langsiktig. Bakgrunnen for dette er ønsket om å skape bevissthet på reisemålet for det kontinuerlige arbeidet og prioriteringen som kreves for en mer bærekraftig utvikling. Samtidig må omverdenen og gjestene se at bærekraft tas på alvor.

Etter at Merket for bærekraftig reisemål er tildelt, og før prosjektets slutt, må det besluttes hvordan bærekraftarbeidet skal videreføres og finansieres. Dette omfatter koordinering og gjennomføring av tiltak, utarbeidelse av årlig rapport i henhold til standarden, samt remerking hvert 3. år. Denne første handlingsplanen for bærekraftig reiselivsutvikling skal derfor oppdateres innen utgangen av prosjektet som et arbeidsdokument for videre bærekraftarbeid og grunnlag for remerking 3 år senere.

Destinasjonsledelsen skal arbeide for økt antall merker og sertifiseringer for miljø, kvalitet og bærekraft i reiselivsbedriftene. Medlemsmøter i regi av visitRjukan og frokostmøter i regi av Rjukan Næringsutvikling/visitRjukan, er relevante arenaer å sette fokus på bærekraftarbeidet, og det skal orienteres minimum halvårlig om status på arbeidet til visitRjukans medlemmer.

7. Reiselivsstrategiens hovedsatsingsområder

I 2018 ble kommunens reiselivsstrategi revidert. Ny strategi ble vedtatt i november 2018, basert på kommuneplan og næringsplan. Under er en sammenstilling av innhold i den vedtatte reiselivsstrategien.

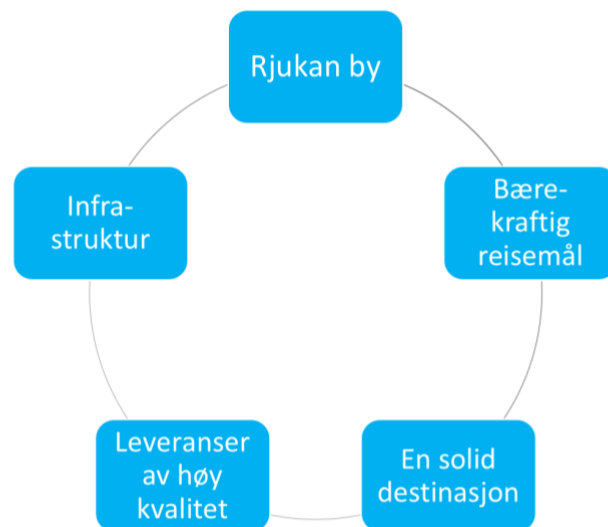
Vår visjon er «Rjukan - alltid verdt et besøk». Rjukan skal bli et av Norges ledende helårige reisemål gjennom å utvikle og levere bærekraftige tilbud basert på vår natur- og kulturarv. Innen 2030 skal Rjukan både nasjonalt og internasjonalt omtales som et sted man må besøke uansett årstid, fordi her finnes varierte og unike opplevelser.

Arbeidet med reiselivet skal preges av at vi er gjestfrie, lagspillere, aktuelle og kvalitetsbevisste. Hovedmålsettinger i reiselivsstrategien er:

Innen 1.1.2030

- skal omsetningen i reiselivs- og opplevelsesnæringen ha økt med 100%
- skal det være skapt 100 nye årsverk relatert til økt aktivitet i reiselivet. 50% av disse skal være heltidsstillinger hvor ansatte bor i Tinn
- skal antall utenlandske gjester ha økt med 100%
- skal vi ha hatt en omsetningsøkning på 200% i lav- og skuldersong (okt-jan + april-mai)

For å nå disse målene er 5 hovedsatsingsområder skissert. Disse fokuserer på at vi må utvikle bærekraftige opplevelser, sørge for fornøyde gjester, sikre at bedrifter og lokalbefolkning opplever positive ringvirkninger av reiselivssatsingen. Satsingsområdene gjengis kort under. For flere detaljer henvises til reiselivsstrategien og tilhørende handlingsplan.



a. Rjukan by

Rjukan by skal være navet for hele kommunen. Vi må skape en god atmosfære som gjør at folk ønsker å være i sentrum. Vi må ha en attraktiv og innbydende sentrumskerne med levende lokaler og et tilbud som er godt tilpasset både tilreisende og innbyggerne.

- Status: Prosjektet startet opp i april 2019 med Rjukan Næringsutvikling som prosjekteier. Fokus i 2019 er å gjennomføre forstudie og forprosjekt for å legge grunnlag for en langsiktig utvikling av byen. Målet er ha en prosess som inkluderer og motiverer mange til å engasjere seg.

b. Et bærekraftig reisemål

Vi gjennomfører Innovasjon Norges prosess for å bli et bærekraftig reisemål. Fra at bærekraft var et konkurransefortrinn for de første destinasjonene, blir det nå et krav om å være det for å kunne levere, spesielt til internasjonale turoperatører og gjester. Alt vi foretar oss må ta utgangspunkt i å være bærekraftig.

- Status: Prosjektet startet opp i februar 2019. Fase 1 ferdigstilles i september. Fase 2 (aktiviteter i denne handlingsplan) planlegges startet opp så raskt som mulig etter det.

c. En solid destinasjon

Rjukan er fellesnevneren for reiselivet i Tinn. Avsender av felles kommunikasjon er Rjukan. Bedrifter og kommune blir sterke sammen ved å synliggjøre tilhørighet til destinasjonen, jobbe tett og strukturert sammen, skape en helhet, ta et personlig ansvar for felles oppgaver og jobbe systematisk med utvikling for å fylle destinasjonen med gjester året rundt. Dette betyr at visitRjukan må bli et enda sterkere «nav» for reiselivet i Tinn, og at flere aktiviteter gjøres i fellesskap via visitRjukan.

- Følgende aktiviteter er påbegynt:
 - reforhandling av medlemskontrakter med visitRjukan (økt og mer forutsigbart markedsbidrag)
 - ansettelsesprosess selger (fokus på å fylle skuldensesonger med nye nasjonale og internasjonale målgrupper)
 - gjennomføre merkevarestrategiprosess

d. Leveranser av høy kvalitet

Vi må sørge for å ha tidsriktige og gode opplevelser tilpasset ønsket målgruppe, slik at Rjukans/Tinns attraktivitet øker.

- Følgende aktiviteter er påbegynt:
 - lage og forankre relevante og unike fortellinger (inkl i merkevareprosess)
 - utarbeide kompetanseplan
 - lage årshjul for vertskapsopplæring

e. Infrastruktur (besøksforvaltning og miljøansvar)

Det skal være enkelt å være turist i Tinn. Basis infrastruktur må fungere optimalt. Samtidig må en ta hensyn til tålegrenser på de enkelte stedene og for destinasjonen totalt sett.

- Dette er påbegynte aktiviteter:
 - prosjektet Innfallspørt Gaustatoppen viderefører arbeidet med parkeringsregulering og skyttelbuss i Gaustaområdet, samt søknad om status som Nasjonal Turiststi.
 - natur- og kulturarv på Hardangervidda – på sykkel
 - flere overnattingsplasser for bobiler er etablert i sentrum
 - kildesortering for publikum

8. Hovedområder knyttet til bærekraft

De fleste tiltakene nevnt over vil bidra til at Rjukan blir et mer bærekraftig reisemål og et godt lokalsamfunn. Når vi har gjennomgått kriteriene i standarden er det imidlertid noen områder som krever nye tiltak utover hva vi har definert i reiselivsstrategiens handlingsplan. Vi må blant annet gjennomføre en god del kartlegging og undersøkelser for å kunne svare og dokumentere status. Etter å ha gjennomgått standardens kriterier og utarbeidet GAP-analyse peker følgende områder seg ut som spesielt viktige tiltaksområder:

- *Miljøsertifisering av bedrifter*
- *Utvikle helårs reiseliv og helårige arbeidsplasser*
- *Avfallshåndtering og toalettløsninger i hele kommunen*
- *Bygge kompetanse i bedriftene*
- *Gjeste-, hytte-, bedrifts- og innbygger- og ringvirkningsundersøkelser*

9. Tiltaksplan

Forklaringer til tabellen:

Kriterium= henviser til standardens nummerering,

RS= henviser til tiltaksnummer i reiselivsstrategiens handlingsplan

Aktivitet:

- Dokum. = må fremskaffe dokumentasjon på at kriteriet oppfylles. PL sørger for å samle inn, andre må gi fra seg informasjonen.
- Nytt prosjekt = krever en ny prosjektorganisering (arbeidsgruppe) og kanskje behov for økonomiske midler.
- Eks.prosj = påbegynt/planlagt prosjekt i reiselivsstrategien eller av enkeltaktører

Ansvar: VR = visitRjukan, TK = Tinn kommune, RNU = Rjukan Næringsutvikling, NIA= Norsk Industriarbeidermuseum, Næring = Flere bedrifter (hvem avhenger av relevans)

Krite- rium	RS	TILTAK	Tid	Aktivitet	Ansvar
BEVARING AV NATUR, KULTUR OG MILJØ					
Kulturell rikdom					
C1-1		Vi må sikre at vi har en god oversikt over kommunens materielle og immaterielle kultur og kulturarv. Vi må også sikre at vi har retningslinjer for å beskytte disse kulturressursene.	2020	Dokum.	VR TK NIA
		Spille inn ønske om å inkludere kulturminneplan i kommunens nye planstrategi i 2020.	2020	Dokum.	VR
C1-2		Vi må lage en prioritert liste over hvilke kulturressurser som er mest relevant å bruke i formidlingen på destinasjonen (10-på-topp), samt også hvordan de kan/bør brukes. Vi må jobbe for at flere bedrifter blir kvalitetsmerket med Olavsrosa	2019- 2020	Nytt prosjekt	VR NIA TK
		Følgende definerte tiltak i reiselivsstrategien inkluderer kultur og kulturarv:			
	3.1	Merkevareprosess	2019	Eks. prosj	VR
	3.12	Arrangementstrategi	2019	Eks. prosj	VR
	4.9	Forstudie bygdekulturen	2019	Eks. prosj	RNU
	4.1	Utvikle unike fortellinger om Rjukan	2019	Eks. prosj	VR
	5.5	Plan for informasjonsskilt og tavler	2019- 2020	Eks. prosj	TK
C1-3		Vi må jobbe aktivt for å utvikle det lokale mattilbudet og ha fokus på å øke andelen bedrifter som tilbyr lokal og regionalt produsert mat/drikke eller mat/drikke med lokal tilhørighet.			

		Følgende definerte tiltak i reiselivsstrategien kan fungere som en kartlegging av situasjon og muligheter:			
	4.9	Forstudie bygdekulturen	2019	Eks. prosj	RNU
	1.1	Utviklingsprosjekt Rjukan by	2019	Eks. prosj	RNU
		Disse prosjektene må deretter følges opp med konkrete tiltak, hvor man også har fokus på å sikre kvalitetsmerking av lokal mat/drikke.	2020	Nytt prosjekt	RNU, TK, VR, Næring, Bondeorg.
Landskapets fysiske og visuelle integritet					
C2-1		Vi må dokumentere at vi tar hensyn til landskapets fysiske og visuelle integritet ved gjennomføring av bygg- og anleggstiltak. Nødvendig informasjon hentes inn fra kommunens planavdeling	2020	Dokum.	TK VR
Biologisk mangfold					
C3-1		Vi må sikret at reiselivet er tilstrekkelig involvert i utarbeidelse av besøksstrategier og sårbarhetsanalyser i våre verneområder og Hardangervidda nasjonalpark.	2020	Dokum.	TK VR Verne- og NP-styre
	4.5	Følgende definerte tiltak i reiselivsstrategien er relatert til dette: Søke om status Nasjonal Turiststi Gaustatoppen	2019	Eks. prosj	TK
	4.8	Forstudie Hardangervidda nasjonalpark	2019	Eks. prosj	RNU
C3-2		Vi må sikre at vi har en god oversikt over naturområder som kan være en ressurs for reiselivet.	2020	Dokum.	TK VR
		Vi skal dokumentere hvor mange merkede ruter vi har etter nasjonal mal for skilting og gradering.	2020	Dokum.	VR DNT
C3-3		Vi må dokumentere at vi har plan for formidling og bruk av viktige naturområder. Lag en komplett liste med dokumentasjon på tiltak som er gjennomført.	2020	Dokum.	VR
		Vi må lage «Code of behavior» for Rjukan. (ref. Lofotvettreglene, eller «Vær en ansvarlig gjest»)	2020	Nytt prosjekt	VR TK Næring
	4.8	Følgende definerte tiltak i reiselivsstrategien er relatert til dette: Forstudie Hardangervidda nasjonalpark, inkl prosjektet Natur- og kulturarv på Hardangervidda – på sykkel	2019-2020	Eks.prosj	TK RNU
	4.9	Forstudie bygdekulturen	2019	Eks. prosj	RNU

C3-4		Utarbeid plan og tiltak for å informere både reiselivsbedrifter og gjester om gjeldende regelverk og forvaltning når det gjelder høsting, fremvisning og salg av sopp, planter og dyr. Pek på hva som er spesielt i Tinn.	2020	Nytt prosjekt	VR TK Næring
Rent miljø og ressurseffektivitet					
C4-1		Vi må sikre at medlemsbedrifter gjennomfører miljøsertifisering. Gruppesertifisering og økonomisk kompensasjon for deler av utgiftene bør vurderes.	2019-2020		VR RNU Næringen
C4-2 C4-3		Gjennomføre gjesteundersøkelse for blant annet å kartlegge: Bruk av type transport til reisemålet. Bruk av type transport til aktiviteter	2020		VR
	5.1	Følgende definerte tiltak i reiselivsstrategien er relatert til dette: Plan for kollektivtransport og parkering, vinteråpen veg.	2020-21		TK
C4-4 C4-5 C4-6 C4-7 C4-8 C4-9 C4-10		Gjennomføre bedriftsundersøkelse for å få svar på: <ul style="list-style-type: none"> • tiltak for å redusere utslipp/transportbehov til og på reisemålet • gjennomførte energibesparende tiltak • tiltak for å redusere lys- og støyforurensning • andel reiselivsbedrifter som kildesorterer • andel kommersielle senger med tilrettelegging for kildesortering <p>Innhent følgende informasjon fra Tinn kommune og Tinn Energi</p> <ul style="list-style-type: none"> • antall ladepunkt elbil • energiforbruk reiselivsbedrifter • energiforbruk med fornybare energikilder • vannforbruk • renhetsgrad drikkevann • renhetsgrad badevann <p>Kartlegg</p> <ul style="list-style-type: none"> • antall returpunkter for kildesortert avfall fra fritidsboliger på relevante fraksjoner • antall toaletter og avfallsreturpunkter tilrettelagt på naturlige samlingspunkter • antall tømmestasjoner for bobil • andel av avfallsproduksjon til fjernvarme/gjenvinning 	2020	Nytt prosjekt	VR
			2020	Dokum.	VR
			2020	Dokum.	VR

		<ul style="list-style-type: none"> Om avfall som ikke gjenbrukes avhendes på sikker og miljøvennlig måte 			
	5.6	<p>Følgende definerte tiltak i reiselivsstrategien er relatert til dette:</p> <p>Foto- og rasteplasser med toalett og infotavler</p>	2020	Eks. prosj	TK
	5.7	Miljøvennlig avfallshåndtering	2020	Eks. prosj	TK
C4-11		Kartlegg antall anskaffelser i Tinn kommune og visitRjukan hvor tildelingskriteriet miljøkrav er vektet med minst 10%. Lag rutiner om det mangler.	2020	Dokum.	VR RK
C4-12		Kartlegg hos Tinn kommune om utfordringer og muligheter knyttet til klimaendringer er identifisert, og om kommunen har klimatilpasningsstrategi.	2020	Dokum.	VR TK
STYRKING AV SOSIALE VERDIER					
Lokal livskvalitet og sosiale verdier					
D5-1 D5-2		<p>Bidra til å skape gode holdninger til samfunnsansvar lokalt gjennom</p> <ul style="list-style-type: none"> å lage etiske retningslinjer å tilrettelegge for opplæring i samfunnsansvar for reiselivsnæringen å sikre at markedskommunikasjon er autentisk, realistisk og respektfull å utarbeide informasjon om reisemålet og forventning om gjestenes adferd (code of behavior) <p>Dokumenter antall tiltak som øker frivillig innsats</p>	2020	Nytt prosjekt	TK VR
		<p>Følgende definerte tiltak i reiselivsstrategien er relatert til dette:</p> <p>Engasjere lokalbefolkningen</p> <p>Utviklingsprosjekt Rjukan by</p> <p>Årshjul for vertskapsopplæring</p>	2020	Dokum.	VR
	3.6 1.1 4.3		2019 2019-29 2019	Eks. Prosj Eks. prosj Eks. prosj	TK RNU VR
Lokal kontroll og engasjement					
D6-1		Gjennomføre gjesteundersøkelse mot fritidsboligeiere, samt innbyggerundersøkelse for å avdekke andel som er positive til reiselivssatsingen	2020	Nytt prosjekt	VR
D6-2		<p>Gjennomføre bedriftsundersøkelse for å avdekke følgende:</p> <ul style="list-style-type: none"> andel bedrifter som deltar/har deltatt i opplæringsprogram om bærekraftig reiselivsutvikling andel reiselivsbedrifter hvor mer enn 60% av de ansatte har deltatt i opplæringsprogram 	2020	Nytt prosjekt	VR

	4.2	Følgende definerte tiltak i reiselivsstrategien er relatert til dette: Tilby kurs, inspirasjon, rådgiving og mentorprogram Lage årshjul for vertskapsopplæring	2019	Eks. Prosj	VR
	4.3		2019	Eks. prosj	VR
Jobbkvalitet for reiselivsansatte					
D7-1		Vi skal arbeide for økt status og stolthet i reiselivsnæringen og derfor kartlegge og dokumentere: <ul style="list-style-type: none"> • antall kompetansehevende tiltak • antall motivasjonshevende titak • antall lærlingeplasser/utplasseringer 	2020	Dokum.	VR RNU
	3.14	Følgende definerte tiltak i reiselivsstrategien er relatert til dette: Holdningsarbeid – fra industrikommune til reiselivskommune	2020	Eks. Prosj	TK
	3.15	Rekrutteringsstrategi – få lokal ungdom til å ønske en karriere i Tinn	2020	Eks. prosj	RNU
D7-2		Gjennomføre ringvirkingsanalyse for bl.a. å få svar på: <ul style="list-style-type: none"> • andel ansatte i reiselivsbedrifter av totalt antall ansatte på destinasjonen 	2020	Nytt prosjekt	VR
		Dokumenter antall tiltak for å øke antall helårs arbeidsplasser.	2020	Dokum.	VR Næringen
		Følgende definerte tiltak i reiselivsstrategien er relatert til dette:			
	3.3	Styrke markedsapparat	2019	Eks. prosj	VR
	3.4	Ansette selger for destinasjonen	2019	Eks. prosj	VR
	3.10	Nye nasjonale målgrupper	2019-2020	Eks. prosj	VR
	3.11	Internasjonal satsing	2019-2020	Eks. prosj	VR
	3.12	Arrangementsstrategi	2019	Eks. prosj	VR
	3.13	Kartlegge aktørers behov for helårs arbeidskraft	2020	Eks. prosj	RNU
	1.2	Søke om typisk turiststed	2019	Eks. prosj	TK
	Følgende bedriftsspesifikke prosjekter vil bidra økt antall helårs arbeidsplasser:				
	<ul style="list-style-type: none"> • Gaustablikk: Utvikling av sykkeltilbud, bygging av flere varme senger, utvikle mer næring og handel (mål om 20 nye helårsstillinger ila 2 år) • Gaustabanen: nytt velkomstsenter, sammenknytning til skisenter, restaurant, opplevelseskonsepter, helårsåpent, bruke lokale lev. • NIA: Tungtvannsmuseet, forestilling 	2019-2022	Bedriftens eget prosj.	Gaustablikk	
		2019-2030	Bedriftens eget prosj.	Gaustabanen	
		2020-2023	Bedriftens eget prosj	NIA	

D7-3		Gjennomføre bedriftsundersøkelse for å få svar på: <ul style="list-style-type: none"> • andel medlemsbedrifter med HMS-plan oppdatert minimum hvert annet år • antall registrerte skader på arbeidsplassen • andel medlemsbedrifter som gjennomfører årlig medarbeiderundersøkelse 	2020	Nytt prosjekt	VR
Gjestetilfredshet, trygghet og opplevelseskvalitet					
D8-1		Gjennomføre gjesteundersøkelse som gir svar på andel som: <ul style="list-style-type: none"> • er fornøyd/misfornøyd med oppholdet • har registrert at reisemålet har iverksatt miljøtiltak • har mottatt info om bærekraftig reiseliv fra oss • har gjennomført gjenkjøp innen 5 år • opplever god lokalkunnskap på reismålet • opplever at destinasjonen fremstår som bærekraftig <p>Dokumenter antall iverksatte tiltak basert på tilbakemeldinger fra gjesteundersøkelsen</p>	2020	Nytt prosjekt	VR
			2020	Dokum.	VR
D8-2		Vi skal ha fokus på å minimere risiko. Ta initiativ til at reiselivet inkluderes i kommunens beredskapsarbeid med risikoanalyse og planlegging foran store sesonger og arrangementer.	2020	Nytt prosjekt	VR TK
		Ta initiativ til at det avholdes jevnlig møter mellom representanter for politi, Røde Kors og destinasjonsledelsen.	2020	Nytt prosjekt	TK, VR. Politi, Røde kors
D8-3		Gjennomføre en forstudie for å avdekke status og muligheter for tilrettelegging for tilgjengelighet for mennesker med nedsatt funksjonsevne.	2020	Nytt prosjekt	VR TK

ØKONOMISK LEVEDYKTIGHET					
Økonomisk levedyktige og konkurransedyktige reisemål gjennom lokal verdiskaping					
E9-1		Dokumenter destinasjonsselskapets driftsresultat i sum siste 3 år og EK i % av driftsinntekter.	2020	Dokum.	VR
E9-2		Dokumenter: <ul style="list-style-type: none"> • reiselivets økonomiske verdiskaping • årlig omsetning delt på antall gjestedøgn • akkumulert resultat for destinasjonsledelsens kommersielle eiere/medlemmer 2019 	2020	Dokum.	VR
E9-3		Mål effekten av reiselivet ved å gjennomføre ringvirkingsanalyse for 2019.	2020	Nytt prosjekt	VR
Økonomisk levedyktige og konkurransedyktige reiselivsbedrifter					
E10-1 E10-2		Vi skal overvåke utviklingen i gjestedøgn og legge til rette for vekst i lavsesong. Dokumenter følgende: <ul style="list-style-type: none"> • antall gjestedøgn i fritidsboliger pr år • kommersielle gjestedøgn pr mnd pr marked • andel varme senger i fht antall innbyggere • plan for vekst i lav- og skuldersesong • antall kommersielle gjestedøgn pr mnd • antall kommersielle produkter i lavsesong 	2020	Dokum.	VR
E10-3		Maksimere bruk av kommersielle senger: Dokumenter: <ul style="list-style-type: none"> • belegg i % pr år og pr måned • senger i fritidsboliger i % av total overnattingskapasitet. 	2020	Dokum.	VR
E10-4		Gjennomføre bedriftsundersøkelse for å få svar på hvor mange reiselivsbedrifter som aktivt markedsfører og selger lokale varer og tjenester. Oppfordre medlemsbedrifter til å handle lokalt.	2020	Nytt prosjekt	VR
ANNET – SIKRE AT DETTE SKJER:					
B1-1		Oppdatere reiselivsstrategien minimum hvert 3. år			TK,VR, RNU
B1-2		Minimum årlig orientering om reiselivsstrategien til Kommunestyret			VR
B2-2		Minimum halvårlig orientering om bærekraftsarbeidet til medlemmer			VR
B3-3		Tettere dialog med hyttefolk, inviter til dugnad			RNU, VR TK